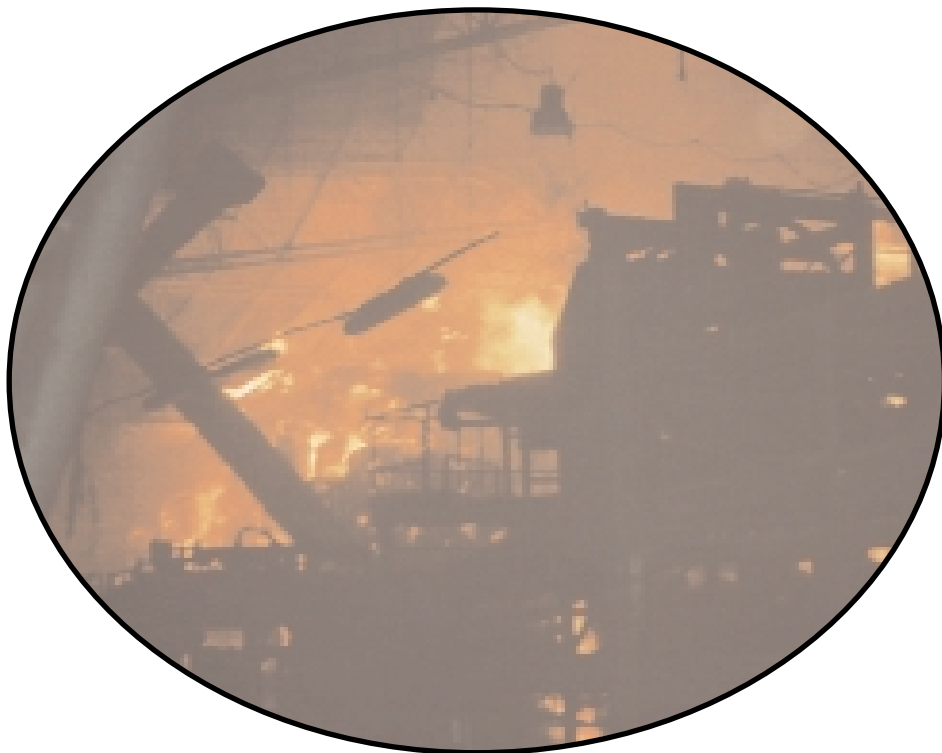




Bomberos de Navarra
Nafarroako Suhiltzaileak



Incendios industriales

José Javier Boulandier



9. INCENDIOS INDUSTRIALES.

Si en algún momento se ha dicho que no se pueden generalizar ciertos comportamientos en la intervención frente a un incendio es el caso de un incendio industrial.

Como ejemplo la larga trayectoria de la Normativa prevencionista de Condiciones para la Protección Contra Incendios para el caso específico de las industrias. Así como llevamos años de la mano de la ya famosa y arraigada NBE-CPI del año que corresponda, según sus revisiones y actualizaciones, hoy es el día en que todavía nada se ha avanzado en el sector específico de la industria dada la particular idiosincrasia de cada uno de los casos que seamos capaces de plantearnos.

Es así desde el momento en que las industrias aún del mismo ramo raramente comparten características comunes, vgr : superficie construida, riesgo de incendio, materiales constructivos, instalaciones eléctricas, personal en plantilla, zonas dedicadas a oficinas y su ubicación, almacenes, combustibles empleados como fuente energética, y un larguísimo etcétera, tan largo como estemos dispuestos a entrar en detalles.



Todo ello nos da idea de la complicación y de la falta de bases profundas para establecer unos criterios generales frente a un posible desarrollo de un incendio en todos y cada uno de los casos posibles.

Sin embargo si se pueden establecer unas pautas mínimas de cara a plantearse una intervención en ambientes industriales.

FASE DE ALERTA

FASE DE ALARMA

- **ACCESO AL LUGAR**
- **RECOPIACIÓN DE INFORMACIÓN**
 - **EVALUACIÓN DE LA SITUACIÓN**

- **RIESGO**

INMEDIATO

MEDIATO

EQUIPOS DE PROTECCIÓN

- **INTERVENCIÓN**
 - **ACTUACIÓN**
 - **PROCEDIMIENTOS/PROTOCOLOS DE INTERVENCIÓN ESPECÍFICOS**
- **RECUPERACIÓN DE LA NORMALIDAD EN LA ZONA DE INTERVENCIÓN**
- **RETIRADA**
- **CUMPLIMENTACIÓN DE PARTES**
- **PUESTA A PUNTO DE LOS EQUIPOS DE INTERVENCIÓN**

FASE DE ALERTA

Hay que estar seguro de disponer de la información concreta y necesaria para localizar el siniestro sin pérdida de tiempo.

Todo el equipo de protección personal que podamos llevar ahora lo podremos emplear más tarde.

Durante la aproximación al lugar de intervención, se debe recabar la máxima información posible del suceso :

- Víctimas
- Desarrollo real de la situación, extensión, intensidad, tipo de combustibles, etc...
- Acordarse de la situación real del día y la hora en que suceda , así como condiciones ambientales existentes
- Intentar preveer el desarrollo de los acontecimientos, durará mucho, necesitaremos iluminación, otros equipos y/o materiales que no dispongamos con nuestros medios, peligros inminentes, etc...
- Elección y uso de la ruta adecuada para el momento.
- Recordar que se trata de llegar y poder prestar el auxilio que se nos demanda. No que nos lo tengan que prestar a nosotros también.

A la llegada al lugar es importante establecer contacto con el centro de control de comunicaciones a fin de que sepan y puedan controlar las dotaciones existentes realmente en el siniestro, de cara a poder gestionar más eficazmente posibles siniestros futuros o la simple evolución del actual.

Una vez en el lugar es primordial terminar de atar toda la información necesaria que permita establecer una evolución del suceso a corto-medio plazo, así como hacerse una idea de la importancia real del suceso, número exacto de víctimas en ese momento, de posibles afectados futuros, etc...Recabar información de las personas allí presentes, etc...

No dar por supuesto nada. Comprobarlo y ver lo que es realmente. En el ambiente industrial nos puede ayudar muchísimo el encargado de mantenimiento de la empresa, el técnico en seguridad etc...

Se trata de valorar los riesgos y de poder establecer con una cierta garantía de seguridad el nivel de protección de los intervinientes.

En cuanto a los recursos necesarios suele ser probable el empleo de medios de altura con el fin de trabajar desde zonas altas. Tener prevista una fuente de aprovisionamiento de agua.





Seguramente se necesitarán un número importante de dotaciones de personal y de vehículos. Dejar la vía expédita para que puedan circular posibles vehículos sin problemas.

No dejar los vehículos en una posición que impida la maniobra de otros. Igualmente prever la evolución del siniestro y ubicarlos, en la medida de lo posible en lugares en los que no sea necesario estar cambiándolos continuamente de localización.

Al trabajar con medios de altura pensar en equipos de protección respiratoria y anti-caídas.

En incendios de grandes proporciones, habrá que prever la utilización de un número importante de dotaciones de personal y vehículos, como la autoescala o el brazo articulado.

Como norma general se deberá trabajar con un nivel 1 como mínimo.

Puede ser adecuado establecer una zonificación del escenario de la intervención.

Decidir las primeras acciones y el protocolo a llevar a cabo. Establecer la estrategia y poner el plan de acción en marcha.

No olvidar en ningún momento la seguridad y autoprotección de todo el personal.

Constantemente mantener un feed-back de lo que está ocurriendo y como va evolucionando el siniestro, con el fin de ir modificando o estar en disposición de modificar las pautas iniciales de intervención. Estar con una visión amplia del lugar de intervención. Lo más normal es que surjan novedades de riesgos que no se habían contemplado



No olvidar en ningún momento la seguridad y autoprotección de todo el personal

inicialmente, vgr : botellas de acetileno, conducciones de gas, otro tipo de materias peligrosas, inexactitud de los planos con los que se esté trabajando, etc...



Trabajar en la medida de lo posible por parejas, nunca individualmente. Si es preciso esto último, que alguien sepa nuestro lugar de trabajo y procurar estar siempre comunicados, vía emisora u otra alternativa.

Puede ser prudente encargarse alguien de comprobar constantemente la situación de la estructura del edificio, de revisar el entorno, el medio ambiente, etc...

Importantísimo el asegurarse del control exacto del número de víctimas.

Muchas veces se puede plantear la conveniencia de contener el incendio antes que intentar su extinción.

Tras el control de la situación se debe pensar en volver a instaurar las condiciones iniciales al siniestro en la medida de lo posible, al menos de los servicios básicos. Suministro de corriente eléctrica, luz, protección de la intemperie, ayuda en la restauración del proceso de fabricación, etc...

Lo mismo en cuanto a los materiales y equipos empleados en la intervención. Se deberán reponer depósitos de combustible, puesta a punto de maquinaria empleada, reposición, en su caso, de equipos usados por otros sin usar por ejemplo ERAs), limpieza y control de todo el equipamiento para una nueva intervención.

Elaboración del parte de intervención y aviso al centro de control de que los medios están disponibles para su empleo en otra emergencia.



